

*Konjunkturstatistik, löner för statlig sektor,
mars 2012*

Salaries in The Governmental Sector, March 2012

I korta drag

Löneökningen för statlig sektor var 1,0 procent

Den preliminära genomsnittliga månadslönen för månadsavlönade inom statlig sektor var 32 260 kronor under mars 2012. Detta är en ökning med 1,0 procent sedan mars 2011.

Inom civilförvaltningen ökade lönerna med 1,5 procent och för försvaret minskade lönerna med 2,9 procent.

För kvinnor inom statlig sektor ökade lönerna med 1,7 procent medan männens löner ökade med 0,5 procent.

Förändringstalen är baserade på skillnader mellan de definitiva lönerna 2011 och de preliminära lönerna 2012.

Antal sysselsatta ökade med 2,0 procent

Antalet sysselsatta inom den statliga sektorn var 230 900 under mars 2012. Detta är jämfört med mars 2011 en ökning med 4 630 personer eller 2,0 procent. De sysselsatta var fördelade på 118 080 kvinnor och 112 830 män.

Inom civilförvaltningen var antalet sysselsatta 206 700 under mars 2012. Detta är jämfört med mars 2011 en ökning med 3 230 personer.

Inom försvaret ökade antalet anställda med 1 430 personer till 22 760 under samma period.

Ny lönepopulation från januari 2012

Tidigare har alla, förutom helt tjänstlediga och utlandsanställda, som var anställda med lön och som var mellan 18 och 64 år ingått i löneberäkningarna. Från januari 2012 avgränsas lönepopulationen ytterligare genom att endast avse månadsavlönade med en tjänstgöringsomfattning på minst 40 procent. Sysselsättningspopulationen är oförändrad.

Medlingsinstitutet
National Mediation Office



Bo Enegren, tfn 08-545 292 40
bo.enegren@mi.se
www.mi.se

Ann-Katrin Larsson, SCB, tfn 019-17 68 80
ann-katrin.larsson@scb.se
www.scb.se

Statistiken har producerats av SCB på uppdrag av Medlingsinstitutet (MI), som ansvarar för officiell statistik inom området.

ISSN 1654-2711 Serie AM – Arbetsmarknad. Utkom den 30 maj 2012.
URN:NBN:SE:SCB-2012-AM17SM1205_pdf
Tidigare publicering: Se avsnittet Fakta om statistiken.
Utgivare av Statistiska meddelanden är Stefan Lundgren, SCB.

Innehåll

Statistiken med kommentarer	3
Löner	3
Genomsnittlig månadslön för månadsavlönade och procentuell förändring fördelad efter heltid/deltid	3
Genomsnittlig månadslön för månadsavlönade och procentuell förändring fördelad efter myndighetsgrupper	3
Sysselsättning	4
Antal sysselsatta och procentuell förändring	4
Tabeller	5
1. Statlig sektor – genomsnittlig månadslön för månadsavlönade, fördelad efter myndighet, mars 2012	5
2. Statlig sektor – definitiv genomsnittlig månadslön för månadsavlönade, inklusive retroaktiv lön, fördelad efter myndighet, mars 2011	6
3. Statlig sektor – genomsnittlig månadslön för månadsavlönade fördelad efter näringsgren, mars 2012	7
4. Statlig sektor – genomsnittlig månadslön för månadsavlönade, utveckling fr.o.m. mars 2010 t.o.m. mars 2012	8
5. Statlig sektor – antal sysselsatta fördelade efter myndighet, mars 2012	9
6. Statlig sektor – antal sysselsatta fördelade efter län, mars 2012	10
7. Statlig sektor – antal sysselsatta fördelade efter näringsgren, mars 2012	11
Fakta om statistiken	12
Inledning	12
Detta omfattar statistiken	12
Objekt och population	12
Statistiska mått	12
Variabler	13
Redovisningsgrupper	13
Så görs statistiken	13
Statistikens tillförlitlighet	13
Bortfall	13
Täckning	14
Bra att veta	14
Spridningsformer	14
Jämförbarhet över tiden	14
Primärmaterial	14
Annan statistik	14
In English	15
Summary	15
List of tables	15
List of terms	16

Statistiken med kommentarer

Löner

Löneutvecklingen mellan mars 2011 och mars 2012 var för månadsavlönade 1,0 procent. Kvinnornas löner ökade med 1,7 procent medan männens löner ökade med 0,5 procent. Den genomsnittliga månadslönen för deltidstjänstgörande i tabellen nedan är uppräknad till heltidslön.

Genomsnittlig månadslön för månadsavlönade och procentuell förändring fördelad efter heltid/deltid

	Genomsnittlig månadslön		
	Mars 2011	Mars 2012	Procent
Heltidstjänstgörande			
Kvinnor	30 640	31 130	+ 1,6
Män	33 580	33 710	+ 0,4
Totalt	32 170	32 460	+ 0,9
Deltidstjänstgörande			
Kvinnor	28 770	29 280	+ 1,8
Män	33 230	33 760	+ 1,6
Totalt	30 020	30 540	+ 1,7
Hel- och deltidstjänstgörande			
Kvinnor	30 340	30 850	+ 1,7
Män	33 560	33 710	+ 0,5
Totalt	31 930	32 260	+ 1,0

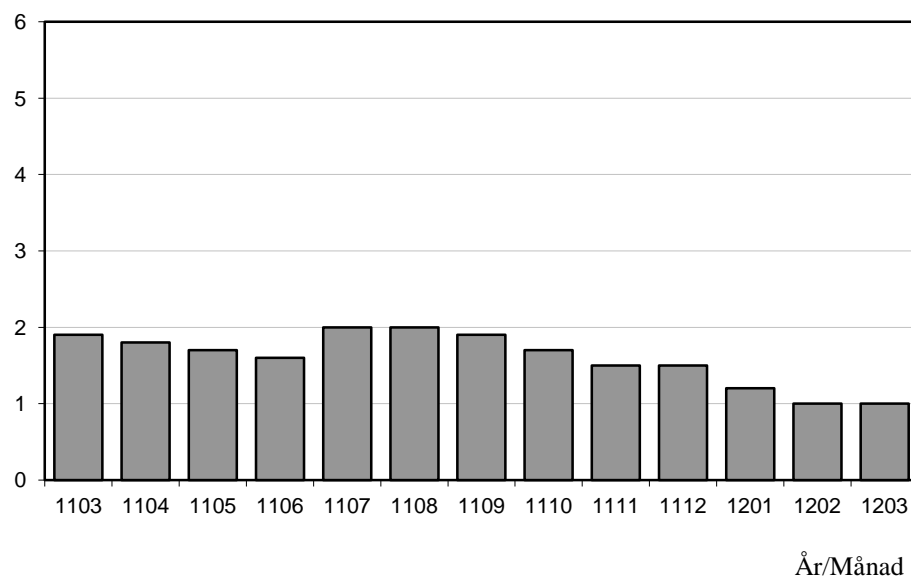
För civilförvaltningen ökade lönerna med 1,5 procent och för Försvaret minskade lönerna med 2,9 procent mellan mars 2011 och mars 2012. För den statliga sektorn totalt sett var ökningen 1,0 procent.

Genomsnittlig månadslön för månadsavlönade och procentuell förändring fördelad efter myndighetsgrupper

	Genomsnittlig månadslön		
	Mars 2011	Mars 2012	Procent
Civilförvaltningen			
Kvinnor	30 290	30 820	+ 1,8
Män	33 790	34 250	+ 1,4
Totalt	31 890	32 370	+ 1,5
Försvaret			
Kvinnor	30 610	30 490	- 0,4
Män	32 340	31 220	- 3,5
Totalt	31 990	31 080	- 2,9
Totalt			
Kvinnor	30 340	30 850	+ 1,7
Män	33 560	33 710	+ 0,5
Totalt	31 930	32 260	+ 1,0

Löneutveckling för månadsavlönade inom statlig sektor

Procent



Diagrammet ovan, som visar löneutvecklingen inom den statliga sektorn, baseras på preliminära löneuppgifter plus retroaktiv lön jämfört mot definitiva löneuppgifter 12 månader tidigare.

Sysselsättning

Antalet sysselsatta i den statliga sektorn ökade med 4 630 personer mellan mars 2011 och mars 2012. Civilförvaltningen ökade med 3 230 personer medan försvaret ökade med 1 430 personer för samma period.

Antal sysselsatta och procentuell förändring

	Antal sysselsatta		Procent
	Mars 2011	Mars 2012	
Civilförvaltningen	203 470	206 700	+ 1,6
Omräknat till heltidspersoner	177 050	180 340	+ 1,9
Försvaret	21 330	22 760	+ 6,7
Omräknat till heltidspersoner	20 720	22 230	+ 7,3
Totalt	226 280	230 900	+ 2,0
Omräknat till heltidspersoner	199 090	203 870	+ 2,4

Tabeller

1. Statlig sektor – genomsnittlig månadslön för månadsavlönade, fördelad efter myndighet, mars 2012**1. Governmental sector – average monthly salary for monthly paid, by authority, March 2012**

Myndighet	Genomsnittlig månadslön, kronor							Förändring från föregående år	
	Heltidstjänstgörande			Deltids-tjänst-görande Totalt	Hel- och deltidstjänstgörande			Kronor	Procent
	Kvinnor	Män	Totalt		Kvinnor	Män	Totalt		
TOTALT	31 125	33 710	32 461	30 539	30 847	33 713	32 256	331	1,0
HELSTATLIG VERKSAMHET	31 122	33 711	32 461	30 546	30 846	33 714	32 257	331	1,0
CIVILFÖRVALTNINGEN	31 117	34 293	32 629	30 418	30 824	34 246	32 372	487	1,5
Polisväsendet	28 113	31 386	30 178	28 845	28 019	31 381	30 080	609	2,1
Domstolsväsendet	31 933	40 801	34 670	29 398	31 572	40 620	34 191	436	1,3
Kriminalvården	26 335	26 571	26 468	26 770	26 351	26 596	26 485	505	1,9
Migrationsverket	29 999	31 818	30 716	28 739	29 832	31 738	30 555	863	2,9
Försäkringskassan	27 100	30 777	28 022	25 467	26 826	30 669	27 710	105	0,4
Länsstyrelserna	30 731	32 464	31 466	29 663	30 459	32 210	31 161	725	2,4
Skatteverket	30 177	34 269	31 727	29 770	29 848	34 331	31 410	542	1,8
Kronofogdemyndigheten	28 160	31 231	29 235	28 592	28 090	31 330	29 175	500	1,7
Tullverket	31 422	32 078	31 791	30 403	31 216	31 997	31 637	464	1,5
Universitet och högskolor	32 505	36 625	34 559	31 995	32 124	36 471	34 193	546	1,6
Lantbruksuniversitetet	30 641	33 999	32 341	30 528	30 380	34 026	32 108	-189	-0,6
Skogsstyrelsen	30 195	31 476	31 071	27 881	29 870	31 312	30 832	627	2,1
Trafikverket	35 170	37 948	37 014	35 071	35 039	37 916	36 900	123	0,3
Arbetsförmedlingen	29 276	30 596	29 770	28 230	29 062	30 565	29 587	-275	-0,9 ¹
Övriga myndigheter	34 646	37 654	35 949	31 734	34 043	37 405	35 424	766	2,2
FÖRSVARET	30 399	31 124	30 988	34 060	30 486	31 221	31 077	-914	-2,9
ÖVR STATLIGT LÖNE-REGLERAD VERKSAMHET	32 994	32 621	32 839	27 581	31 633	32 201	31 857	108	0,3

Förändringssiffrorna är baserade på skillnader mellan de definitiva lönerna 2011 och de preliminära lönerna 2012.

1) Förändringssiffran är påverkad av strukturella förändringar.

The percentage changes are based on differences between the definitive salaries in 2011 and the preliminary salaries in 2012.

1) The percentage change is affected by structural changes.

2. Statlig sektor – definitiv genomsnittlig månadslön för månadsavlönade, inklusive retroaktiv lön, fördelad efter myndighet, mars 2011

2. Governmental sector – definitive average monthly salary for monthly paid, including retroactive salary, by authority, March 2011

Myndighet	Genomsnittlig månadslön, kronor							Förändring från föregående år	
	Heltidstjänstgörande			Deltids-tjänst-görande Totalt	Hel- och deltidstjänstgörande			Kronor	Procent
	Kvinnor	Män	Totalt		Kvinnor	Män	Totalt		
TOTALT	30 637	33 581	32 168	30 020	30 337	33 558	31 925	581	1,9
HELSTATLIG VERKSAMHET	30 632	33 582	32 167	30 027	30 334	33 560	31 926	582	1,9
CIVILFÖRVALTNINGEN	30 597	33 830	32 157	29 934	30 286	33 788	31 885	709	2,3
Polisväsendet	27 550	30 676	29 558	28 439	27 480	30 678	29 471	-2	0,0
Domstolsväsendet	31 251	40 958	34 221	29 395	30 916	40 875	33 755	1 127	3,5
Kriminalvården	25 868	26 065	25 980	25 991	25 858	26 080	25 980	497	2,0
Migrationsverket	29 088	30 966	29 833	28 206	28 947	30 909	29 692	705	2,4
Försäkringskassan	26 972	30 788	27 936	25 321	26 695	30 652	27 605	439	1,6
Skatteverket	29 786	31 948	30 722	29 065	29 560	31 708	30 436	691	2,3
Länsstyrelserna	29 582	33 954	31 268	29 100	29 177	34 009	30 868	231	0,8
Kronofogdemyndigheten	27 663	30 802	28 803	27 660	27 573	30 782	28 675	516	1,8
Tullverket	30 801	31 719	31 325	29 936	30 595	31 659	31 173	631	2,1
Universitet och högskolor	31 907	36 174	34 043	31 451	31 499	36 024	33 647	971	3,0
Lantbruksuniversitetet	30 607	34 491	32 532	30 835	30 383	34 488	32 297	812	2,6
Skogsstyrelsen	29 724	30 714	30 419	27 297	29 396	30 573	30 205	549	1,9
Trafikverket ¹	34 699	38 055	36 917	34 840	34 530	38 016	36 777	-	-
Arbetsförmedlingen	29 615	30 871	30 101	28 238	29 346	30 787	29 862	1 019	3,5
Övriga myndigheter	33 774	36 945	35 177	31 003	33 176	36 703	34 658	708	2,1
FÖRSVARET	30 574	32 322	31 987	32 096	30 614	32 339	31 991	-575	-1,8
ÖVR STATLIGT LÖNE-REGLERAD VERKSAMHET	33 135	32 144	32 705	26 999	31 531	32 063	31 749	530	1,7

Förändringssiffrorna är baserade på skillnader mellan de definitiva lönerna 2010 och de definitiva lönerna 2011.

1) I april 2010 bildades Trafikverket och ersatte Banverket och Vägverket.

The percentage changes are based on differences between the definitive salaries in 2010 and the definitive salaries in 2011.

1) In April 2010, National Transport Administration was established and replaced National Rail Administration and National Road Administration.

3. Statlig sektor – genomsnittlig månadslön för månadsavlönade fördelad efter näringsgren, mars 2012

3. Governmental sector – average monthly salary for monthly paid by industry sector, March 2012

Näringsgren/SNI 2007	Genomsnittlig månadslön, kronor							Förändring från föregående år	
	Heltidstjänstgörande			Deltids-tjänstgörande	Hel- och deltidstjänstgörande			Kronor	Procent
	Kvinnor	Män	Totalt	Totalt	Kvinnor	Män	Totalt		
TOTALT	31 125	33 710	32 461	30 539	30 847	33 713	32 256	331	1,0
K Finans- och försäkringsverksamhet	30 451	32 801	31 390	28 783	30 063	32 734	31 052	1 099	3,7
L Fastighetsverksamhet	34 910	33 923	34 197	32 360	34 725	33 849	34 105	1 142	3,5
M Juridik, ekonomi, vetenskap och teknik	34 083	38 920	36 898	33 279	33 213	38 982	36 391	457	1,3
N Uthyrning, fastighetservice m.m.	29 276	30 596	29 770	28 230	29 062	30 565	29 587	-275	-0,9 ¹
O Offentlig förvaltning och försvar;									
obl. socialförsäkring	30 802	32 965	31 960	30 182	30 569	32 989	31 805	283	0,9
84.1 Offentlig förvaltning	33 268	36 666	34 806	31 735	32 859	36 573	34 448	615	1,8
84.2 Offentliga tjänster	29 407	31 207	30 574	29 710	29 310	31 236	30 524	54	0,2
84.3 Obligatorisk socialförsäkring	27 198	31 153	28 206	25 506	26 914	31 036	27 876	154	0,6
P Utbildning	32 325	36 412	34 343	31 746	31 935	36 261	33 969	514	1,5
85.2 Grundskoleutbildning	29 932	31 027	30 218	26 929	29 246	30 153	29 465	956	3,4
85.4 Eftergymnasial utbildning	32 394	36 467	34 424	31 916	32 020	36 329	34 067	500	1,5
Q Vård och omsorg	28 510	27 575	28 001	26 685	28 140	27 433	27 772	-345	-1,2 ¹
R Kultur, nöje och fritid	31 215	32 031	31 607	27 335	30 491	31 574	30 983	878	2,9

Förändringssiffrorna är baserade på skillnader mellan de definitiva lönerna 2011 och de preliminära lönerna 2012.

1) Förändringssiffran är påverkad av strukturella förändringar eller näringsgrensförändringar

The percentage changes are based on differences between the definitive salaries in 2011 and the preliminary salaries in 2012.

1) The percentage change is affected by structural changes or by changes of industry sector.

4. Statlig sektor – genomsnittlig månadslön för månadsavlönade, utveckling fr.o.m. mars 2010 t.o.m. mars 2012

4. Governmental sector – average monthly salary for monthly paid, from March 2010 to March 2012

Mätmånad	Genomsnittlig månadslön, kronor			Förändring från föregående år, procent		
	preliminär	preliminär+retro	definitiv	preliminär mot preliminär	preliminär+retro mot definitiv	definitiv mot definitiv
mar-10	30 960	–	31 340	3,7	–	3,7
apr-10	31 050	–	31 380	3,4	–	3,2
maj-10	31 250	–	31 410	3,3	–	2,9
jun-10	31 230	–	31 320	2,9	–	2,8
jul-10	31 020	–	31 090	2,6	–	2,4
aug-10	30 940	–	31 000	2,7	–	2,4
sep-10	31 100	–	31 170	2,6	–	2,4
okt-10	31 190	–	31 690	2,4	–	3,2
nov-10	31 240	–	31 780	2,0	–	3,1
dec-10	31 280	–	31 820	2,1	–	3,5
jan-11	31 330	–	31 970	1,2	–	1,7
feb-11	31 320	–	31 990	1,1	–	1,9
mar-11	31 260	–	31 930	1,0	–	1,9
apr-11	31 330	31 940	–	0,9	1,8	–
maj-11	31 470	31 960	–	0,7	1,7	–
jun-11	31 510	31 830	–	0,9	1,6	–
jul-11	31 450	31 700	–	1,4	2,0	–
aug-11	31 370	31 610	–	1,4	2,0	–
sep-11	31 550	31 770	–	1,4	1,9	–
okt-11	31 750	32 230	–	1,8	1,7	–
nov-11	31 870	32 250	–	2,0	1,5	–
dec-11	32 030	32 280	–	2,4	1,5	–
jan-12	32 140	32 340	–	2,6	1,2	–
feb-12	32 230	32 310	–	2,9	1,0	–
mar-12	32 260	32 260	–	3,2	1,0	–

5. Statlig sektor – antal sysselsatta fördelade efter myndighet, mars 2012

5. Governmental sector – number of employees by authority, March 2012

Myndighet	Antal					Förändring från föregående år	Heltidspersoner	
	Samtliga	Heltids-tjänstgörande		Deltids-tjänstgörande			Antal	Därav kvinnor, procent
		Kvinnor	Män	Kvinnor	Män			
TOTALT	230 902	86 055	92 196	32 021	20 630	4 627	203 865	50,7
HELSTATLIG VERKSAMHET	230 499	85 913	92 097	31 917	20 572	4 670	203 550	50,7
CIVILFÖRVALTNINGEN	206 700	81 365	74 240	31 326	19 769	3 231	180 336	54,4
Justitiedepartementet	51 413	19 329	23 720	4 406	3 958	598	47 127	46,7
Polisväsendet	28 811	8 844	15 188	2 110	2 669	298	26 150	38,6
Domstolsväsendet	6 216	3 667	1 699	693	157	77	5 953	69,9
Kriminalvården	9 898	3 562	4 637	911	788	-1	8 952	44,9
Migrationsverket	3 232	1 680	1 092	325	135	224	3 063	61,9
Utrikesdepartementet	2 170	1 071	675	349	75	-518	1 938	63,0
Försvarsdepartementet	142	70	55	9	8	-32	136	55,9
Socialdepartementet	28 750	14 376	8 065	4 376	1 933	-181	26 369	65,7
Försäkringskassan	12 374	7 676	2 579	1 847	272	42	11 759	76,7
Länsstyrelserna	4 924	2 191	1 632	757	344	-69	4 612	59,5
Finansdepartementet	17 834	8 453	5 970	2 611	800	543	16 927	61,5
Skatteverket	10 229	5 042	3 098	1 677	412	413	9 728	65,0
Kronofogdemyndigheten	2 062	1 160	636	207	59	-7	1 991	66,0
Tullverket	2 076	761	986	211	118	42	1 978	46,1
Utbildningsdepartementet	70 330	22 626	21 753	15 005	10 946	1 414	54 470	53,0
Universitet och högskolor	66 089	20 509	20 600	14 247	10 733	1 445	50 587	51,9
Landsbygdsdepartementet	7 461	2 999	2 680	1 224	558	-57	6 593	55,6
Lantbruksuniversitetet	3 716	1 288	1 332	702	394	187	3 096	52,1
Skogsstyrelsen	869	240	525	53	51	19	832	32,9
Miljödepartementet	2 088	885	804	229	170	285	1 946	53,6
Näringsdepartementet	11 124	4 072	5 687	807	558	-7	10 662	43,6
Trafikverket	6 418	1 911	3 823	343	341	-48	6 156	34,8
Kulturdepartementet	2 953	1 076	930	619	328	23	2 412	56,1
Arbetsmarknadsdepartementet	12 435	6 408	3 901	1 691	435	1 163	11 756	64,5
Arbetsförmedlingen	11 372	5 878	3 539	1 594	361	1 137	10 753	64,9
FÖRSVARET	22 759	4 049	17 467	486	757	1 430	22 232	19,7
RIKSDAGENS VERK	1 040	499	390	105	46	9	982	58,1
ÖVR STATLIGT LÖNEREGLERAD VERKSAMHET	403	142	99	104	58	-43	315	61,0

6. Statlig sektor – antal sysselsatta fördelade efter län, mars 2012

6. Governmental sector – number of employees by county, March 2012

Län	Antal					Förändring från föregående år	Heltidspersoner	
	Samtliga	Heltids- tjänstgörande		Deltids- tjänstgörande			Antal	Därav kvinnor, procent
		Kvinnor	Män	Kvinnor	Män			
TOTALT	230 902	86 055	92 196	32 021	20 630	4 627	203 865	50,7
Stockholm	68 464	26 987	26 746	8 961	5 770	1 306	60 675	52,1
Uppsala	15 762	5 294	6 092	2 628	1 748	558	13 342	49,3
Södermanland	4 071	1 614	1 555	546	356	171	3 616	53,1
Östergötland	12 242	4 278	5 222	1 671	1 071	-37	10 953	48,2
Jönköping	5 539	2 245	2 257	689	348	180	5 117	52,8
Kronoberg	3 213	1 053	1 069	639	452	-10	2 594	53,0
Kalmar	3 271	1 355	1 297	384	235	55	2 995	53,6
Gotland	1 601	693	649	154	105	116	1 501	53,2
Blekinge	4 837	1 344	2 945	330	218	-4	4 617	34,0
Skåne	26 486	9 077	9 884	4 470	3 055	1 146	22 327	50,6
Halland	3 960	1 208	1 886	614	252	62	3 566	44,1
Västra Götaland	29 789	10 827	11 994	4 332	2 636	663	26 396	50,3
Värmland	4 654	1 823	1 739	631	461	-59	4 113	53,0
Örebro	6 956	2 766	2 464	1 076	650	-76	6 020	55,0
Västmanland	3 796	1 551	1 519	441	285	-89	3 489	52,6
Dalarna	4 855	1 893	1 860	623	479	188	4 320	52,3
Gävleborg	4 990	2 107	1 899	588	396	-47	4 552	54,4
Västernorrland	6 507	2 814	2 587	770	336	50	6 052	54,7
Jämtland	3 139	1 416	1 102	367	254	80	2 852	57,9
Västerbotten	8 607	3 056	3 174	1 391	986	53	7 247	50,9
Norrbottnen	8 163	2 654	4 256	716	537	321	7 521	40,5

7. Statlig sektor – antal sysselsatta fördelade efter näringsgren, mars 2012

7. Governmental sector – number of employees by industry sector, March 2012

Näringsgren/SNI 2007	Antal					Förändring från föregående år ¹	Heltidspersoner	
	Samtliga	Heltids-tjänstgörande		Deltids-tjänstgörande			Antal	Därav kvinnor, procent
		Kvinnor	Män	Kvinnor	Män			
TOTALT	230 902	86 055	92 196	32 021	20 630	4 627	203 865	50,7
K Finans- och försäkringsverksamhet	961	481	317	135	28	-9	918	63,3
L Fastighetsverksamhet	1 061	265	686	54	56	-2	1 011	29,4
M Juridik, ekonomi, vetenskap och teknik	3 977	1 491	1 649	520	317	91	3 671	49,8
N Uthyrning, fastighetservice m.m.	11 372	5 878	3 539	1 594	361	1 137	10 753	64,9
O Offentlig förvaltning och försvar;								
obl. socialförsäkring	135 281	53 283	61 569	12 968	7 461	2 337	127 004	48,8
84.1 Offentlig förvaltning	53 425	24 002	19 987	6 604	2 832	735	50 240	56,9
84.2 Offentliga tjänster	68 484	21 017	38 744	4 377	4 346	1 556	64 043	37,0
84.3 Obligatorisk socialförsäkring	13 372	8 264	2 838	1 987	283	46	12 722	76,4
P Utbildning	71 002	22 431	22 092	15 286	11 193	1 612	54 742	52,5
85.2 Grundskoleutbildning	1 240	627	220	330	63	2	1 108	76,2
85.4 Eftergymnasial utbildning	69 762	21 804	21 872	14 956	11 130	1 610	53 634	52,0
Q Vård och omsorg	4 052	1 074	1 287	808	883	-502	3 116	47,1
R Kultur, nöje och fritid	3 121	1 116	1 030	649	326	-38	2 584	54,8

1) Näringsgrensändringar kan påverka siffrorna.

1) Changes of industry sector may affect the figures.

Fakta om statistiken

Inledning

Detta Statistiska meddelande (SM) ingår i den löpande konjunkturlöne-statistiken och avser löner och sysselsättning inom statlig sektor. Statistiken har producerats av Statistiska centralbyrån (SCB), på uppdrag av Medlingsinstitutet (MI), som från och med 2001 ansvarar för officiell statistik inom området. Syftet med undersökningen är att månatligen belysa löner och sysselsättning inom statlig sektor i termer av nivå och utveckling. SCB har sedan 1976 utfört en undersökning i varje kvartals mittmånad av sysselsättningen inom den statliga sektorn. Efter ett betänkande från 1987 års lönekommitté har SCB fått regeringens uppdrag att tillsammans med Konjunkturinstitutet (KI) utforma en kortperiodisk lönestatistik. Från och med februari 1991 utökades därför undersökningen till att även omfatta de anställdas löner. Det främsta syftet med den utökade undersökningen är att ge underlag för konjunkturbedömningar och för analys av kostnadsutvecklingen inom den statliga sektorn. Undersökningen är en totalundersökning och är från och med januari 2000 månatlig. Detta SM innehåller uppgifter för mars 2012.

Detta omfattar statistiken

Objekt och population

Populationen består av sysselsatta inom statlig förvaltning, sysselsatta vid institutioner hänförliga till statlig sektor samt sysselsatta vid socialförsäkringsfonder. Undersökningspopulationen delas upp i sysselsättnings- respektive lönepopulation. I sysselsättningspopulationen ingår alla som var anställda med lön under mätmånaden. Undantagna är tjänstlediga som inte fick utbetald lön under mätmånaden och anställda i utlandet. I lönepopulationen ingår alla, förutom de undantagna i sysselsättningspopulationen, som var anställda med månadslön och med en sysselsättningsgrad på minst 40 procent och som fyllt 18 men inte 65 år.

Statistiska mått

Statistiken i undersökningen redovisas i form av genomsnittliga månadslöner samt antalet sysselsatta. I månadslönen ingår grundlön, fasta- samt rörliga lönetillägg. I tabeller och tablåer redovisas genomsnittlig månadslön för heltidstjänstgörande, deltidstjänstgörande samt hel- och deltidstjänstgörande. Den genomsnittliga månadslönen beräknas som summan av de anställdas månadslön dividerat med summan av deras tjänstgöringsomfattning. Den beräknade genomsnittliga månadslönen är alltså ett mått på den genomsnittliga ersättningen för en arbetsinsats motsvarande heltid under en månad. För både genomsnittlig månadslön och antal sysselsatta redovisas förändringen från motsvarande månad föregående år. Förändringssiffrorna är baserade på oavrundade uppgifter.

Efter tolv månader fastställs den slutliga genomsnittliga månadslönen. Det innebär att hänsyn tas till retroaktiva löneutbetalningar. De preliminära månadslönerna korrigeras med de retroaktiva lönebeloppen och de definitiva månadslönerna beräknas.

Variabler

Genomsnittlig månadslön

Med månadslön avses ersättning för månad innan avdrag gjorts, där grundlön, fasta samt rörliga lönetillägg ingår. Övertidstillägg, traktamentsersättningar samt jour- och beredskapstillägg ingår inte i den genomsnittliga månadslönen.

Antal sysselsatta

Som sysselsatt räknas den som fått lön utbetald under mät månaden oberoende av tjänstgöringens omfattning eller anställningstidens längd och där lönen inte består av enbart tillägg eller retroaktiv lön.

Heltid/deltid

Som heltidstjänstgörande betraktas den som har en tjänstgöringsomfattning på 100 procent och som deltidstjänstgörande räknas den som har en tjänstgöringsomfattning på mindre än 100 procent.

Antal heltidspersoner

Antal heltidspersoner i en redovisningsgrupp beräknas som summan av tjänstgöringens omfattning dividerat med 100 för de anställningar som tillhör redovisningsgruppen i undersökningsmaterialet.

Kön

Kvinna eller man.

Myndighet

Myndigheterna redovisas enligt SCB:s myndighetsregister.

Län

Med län avses i normalfallet individens tjänsteställe. Länsindelningen följer den regionala indelningen för år 2012.

Näringsgren

Näringsgren redovisas enligt Standard för svensk näringsgrensindelning 2007, SNI 2007. Denna standard har som bas EU:s reviderade näringsgrensstandard, NACE Rev.2 (NACE = Nomenclature Générale des Activités Economiques dans les Communautés Européennes).

Redovisningsgrupper

I SM-statistiken sker indelning på myndigheter, län, näringsgren (SNI 2007), kön och hel- respektive deltidstjänstgörande. Specialbearbetning kan göras på en finare redovisningsnivå eftersom materialet är totalräknat.

Så görs statistiken

Uppgifterna samlas in från olika administrativa datalönesystem. Det insamlade materialet genomgår en manuell och maskinell redigering i syfte att kontrollera uppgifternas rimlighet. För respektive myndighet jämförs uppgifterna mot de inkomna uppgifterna föregående månad. Vid tveksamheter tas kontakt med myndigheten för att få en bekräftelse på att uppgifterna är korrekta eller för att justera eventuella felaktigheter.

Statistikens tillförlitlighet

Bortfall

Bortfall utgörs av icke inrapporterade anställda. Utöver dessa finns det några myndigheter och främst stiftelser eller institutioner som inte har lönesystem som klarar av att leverera de efterfrågade statistikuppgifterna. Dessa uppskattas bestå av cirka 2 900 personer, vilket motsvarar cirka 1,3 procent.

Täckning

Vid uppdelning mellan olika sektorer uppstår ibland tveksamheter om vilken sektor en enhet ska tillhöra. Vissa mindre enheter kan då ”ramla mellan stolarna”.

Bra att veta

Spridningsformer

Undersökningen presenteras huvudsakligen i detta Statistiska meddelande samt i de statistiska databaserna <http://www.ssd.scb.se/databaser/makro/start.asp>

Jämförbarhet över tiden

Tidigare har alla, förutom helt tjänstlediga och utlandsanställda, som var anställda med lön och som var mellan 18 och 64 år ingått i löneberäkningarna. Från januari 2012 avgränsas lönepopulationen ytterligare genom att endast månadsavlönade med en tjänstgöringsomfattning på minst 40 procent ingår. Distriktsveterinärer vid Jordbruksverket samt förtroendeläkare vid Försäkringskassan exkluderas också. Ändringen innebär en minskning av lönepopulationen med ca 9 procent. Sysselsättningspopulationen är oförändrad.

Från juli 2011 upphörde Fiskeriverket. Verksamheten övergick till Havs- och vattenmyndigheten samt till Statens lantbruksuniversitet.

Maj 2011 bolagiserades delar av Lantmäteriet genom att Metria AB bildades. Cirka 300 anställda övergick därmed till privat sektor.

Januari 2011 upphörde Integrations- och jämställdhetsdepartementet och Jordbruksdepartementet bytte namn till Landsbygdsdepartementet. Länsstyrelserna övergick från Finansdepartementet till Socialdepartementet dit även ett antal andra myndigheter har förts.

Näringsgrenen för en myndighet hämtas från SCB:s företagsregister som uppdateras kontinuerligt. Maj 2010 gjordes en del ändringar som påverkade redovisningsgrupperna efter näringsgren.

I april 2010 bildades Trafikverket som ersatte Banverket och Vägverket.

Pensionsmyndigheten, som bildades i januari 2010, är en sammanslagning av Premiepensionsmyndigheten (PPM) och delar av Försäkringskassan. Drygt 700 av Försäkringskassans anställda berördes av omflyttningen.

Primärmaterial

Uppgifterna är sekretesskyddade varför uppgifterna om enskilda individer inte lämnas ut till någon annan än individen själv. I undantagsfall efter särskild prövning kan forskare få tillgång till avidentifierat individmaterial för egna bearbetningar. Avidentifieringen görs då så att enskilda individer inte kan urskiljas.

Annan statistik

SCB producerar även motsvarande konjunkturstatistik för privat sektor samt för kommuner och landsting. Detta redovisas bland annat i Statistiska meddelanden för respektive undersökning. Löneuppgifter för den statliga sektorn redovisas också på årsbasis. Arbetskraftsundersökningarna (AKU) ger statistik över sysselsättningen för hela ekonomin. Det finns även en företagsbaserad kvartalsstatistik över sysselsättning för hela arbetsmarknaden (KS). Ovanstående undersökningar publiceras också i statistiska meddelanden serie AM.

På SCB:s webbplats www.scb.se finns för varje produkt en flik benämnd ”Om statistiken”. Där finns beskrivning och dokumentation av statistiken tillgänglig.

In English

Summary

The average monthly salary for salaried employees in the governmental sector was SEK 32 260 during March 2012. Since March 2011, the monthly salary has increased by an average of 1.0 percent. For women the salaries increased by an average of 1.7 percent and for men the salaries increased by an average of 0.5 percent.

During March 2012 a total of about 230 900 persons were employed in the governmental sector, 4 630 more than March 2011. About 118 080 of these employees were women and 112 830 were men.

The population consists of employees with state-regulated wages or salaries at all government authorities, government ministries, public utilities and national insurance offices. The target population is divided into employment population and salary population.

In previous salary calculations, all employees, except those on leave of absence and expatriate employees, aged between 18 and 64 years, were included. From January 2012 the wage population was delimited further, by only include the monthly paid with an extent of employment on at least 40 percent. District Veterinarians at the Board of Agriculture and the medical officer at The Swedish Social Insurance Agency are excluded as well. The employment population is unchanged.

Since 1976 Statistics Sweden (SCB) has collected data for the middle of the month of each quarter on employment in the governmental sector. The data are used mainly in producing various employment estimates and forecasts for use in the national budgets and long-range forecasts.

After a report from the Wages and Salaries Committee in 1987, Statistics Sweden and the National Institute of Economic Research received a government commission to develop short-term statistics on wages and salaries. In February 1991 the survey expanded to include also the wages and salaries paid to employees. The main aim of the expanded survey is to provide a basis for estimations of economic trends and for analyses of cost trends in the governmental sector. Since 2001, the survey is carried out by Statistics Sweden at the request of the National Mediation Office. Since January 2000 the survey has been conducted on a monthly basis.

List of tables

1. Governmental sector – average monthly salary for monthly paid, by authority, March 2012	5
2. Governmental sector – definitive average monthly salary for monthly paid, including retroactive salary, by authority, March 2011	6
3. Governmental sector – average monthly salary for monthly paid by industry sector, March 2012	7
4. Governmental sector – average monthly salary for monthly paid, from March 2010 to March 2012	8
5. Governmental sector – number of employees by authority, March 2012	9
6. Governmental sector – number of employees by county, March 2012	10
7. Governmental sector – number of employees by industry sector, March 2012	11

List of terms

antal	number
Arbetsmarknadsdepartementet	Ministry of Employment
civilförvaltningen	Civil service
definitiv	definitive
deltidstjänstgörande	part-time employees
Finansdepartementet	Ministry of Finance
Försvarsdepartementet	Ministry of Defence
försvaret	Defence Organization
heltidstjänstgörande	full-time employees
Justitiedepartementet	Ministry of Justice
Kulturdepartementet	Ministry of Culture
Landsbyggsdepartementet	Ministry for Rural Affairs
län	county
Miljödepartementet	Ministry of the Environment
myndighet	authority
månadslön	monthly salary
män	male
Näringsdepartementet	Ministry of Enterprise, Energy and Communications
näringsgren	industry sector
heltidspersoner	full-time equivalents
Riksdagens verk	The Parliament Agencies
samtliga	total, all
Socialdepartementet	Ministry of Health and Social Affairs
statlig sektor	governmental sector
statlig verksamhet	government activity
summa	sum
sysselsatta	employees
Utbildningsdepartementet	Ministry of Education and Research
Utrikesdepartementet	Ministry for Foreign Affairs
totalt	total
övrig statligt lönereglerad verksamhet	state-subsidized activity